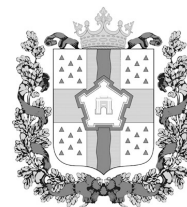


Омский МУНИЦИПАЛЬНЫЙ ВЕСТНИК



КРАСНОЯРСКОЕ СЕЛЬСКОЕ ПОСЕЛЕНИЕ

№ 10 (682) 11 апреля 2025 г.

**ИЗВЕЩЕНИЕ
О ВОЗМОЖНОСТИ ПРЕДОСТАВЛЕНИЯ В АРЕНДУ
ЗЕМЕЛЬНОГО УЧАСТКА,
ГОСУДАРСТВЕННАЯ СОБСТВЕННОСТЬ НА КОТОРЫЙ
НЕ РАЗГРАНИЧЕНА, РАСПОЛОЖЕННОГО В ГРАНИЦАХ
КРАСНОЯРСКОГО СЕЛЬСКОГО ПОСЕЛЕНИЯ ОМСКОГО
МУНИЦИПАЛЬНОГО РАЙОНА ОМСКОЙ ОБЛАСТИ**

Администрация Омского муниципального района Омской области, руководствуясь пп. 15 п. 2 ст. 39.6, ст. 39.18 Земельного кодекса Российской Федерации, информирует о возможности предоставления в аренду земельного участка, государственная собственность на который не разграничена, с условным номером 55:20:090201:ЗУ1, площадью 1500 кв. м, местоположение которого: Омская область, Омский район, Красноярское сельское поселение, д. Нижняя Ильинка, ул. Средняя, из состава земель населенных пунктов, с видом разрешенного использования – для индивидуального жилищного строительства (далее – земельный участок).

Целевое назначение земельного участка: строительство индивидуального жилого дома.

Граждане, заинтересованные в предоставлении земельного участка для строительства индивидуального жилого дома, вправе подать заявление о намерении участвовать в аукционе по заключению договора аренды земельного участка (далее – заявление) в течение тридцати дней со дня опубликования настоящего извещения. Заявление в произвольной письменной форме подается лично либо по почте России по адресу: 644009, г. Омск,

ул. Лермонтова, 171А, кабинет 305, режим работы:

понедельник – четверг с 8:30 до 17:45;

пятница с 8:30 до 16:30;

перерыв на обед с 13:00 до 14:00;

технологический перерыв с 10:30 до 10:50, с 15:30 до 15:50;

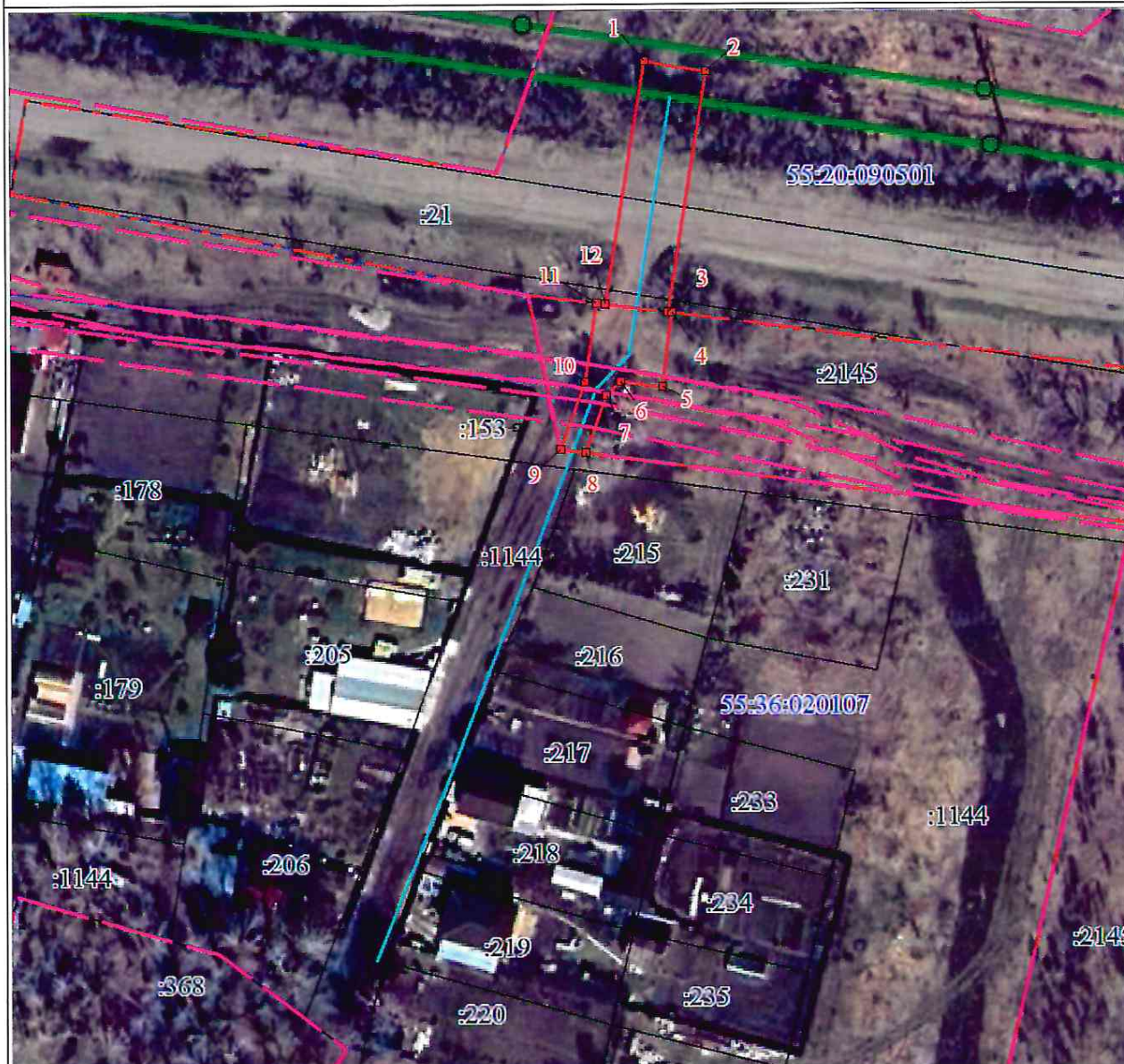
кроме праздничных и выходных дней.

В заявлении указываются характеристики земельного участка в соответствии с настоящим извещением и цель использования земельного участка.

Контактный номер телефона: 39-16-76.

Дата окончания приема заявлений – 03.05.2025 года.

Схема расположения границ публичного сервитута



Масштаб 1:1000

Используемые условные знаки и обозначения:

	Характерная точка границы публичного сервитута
	Граница публичного сервитута
	Граница охранной зоны
	Граница и номер земельного участка, учтенного в ГКН
	Граница и номер кадастрового квартала
	Ось проектируемого объекта

ОПИСАНИЕ МЕСТОПОЛОЖЕНИЯ ГРАНИЦ ПУБЛИЧНОГО СЕРВИТУТА

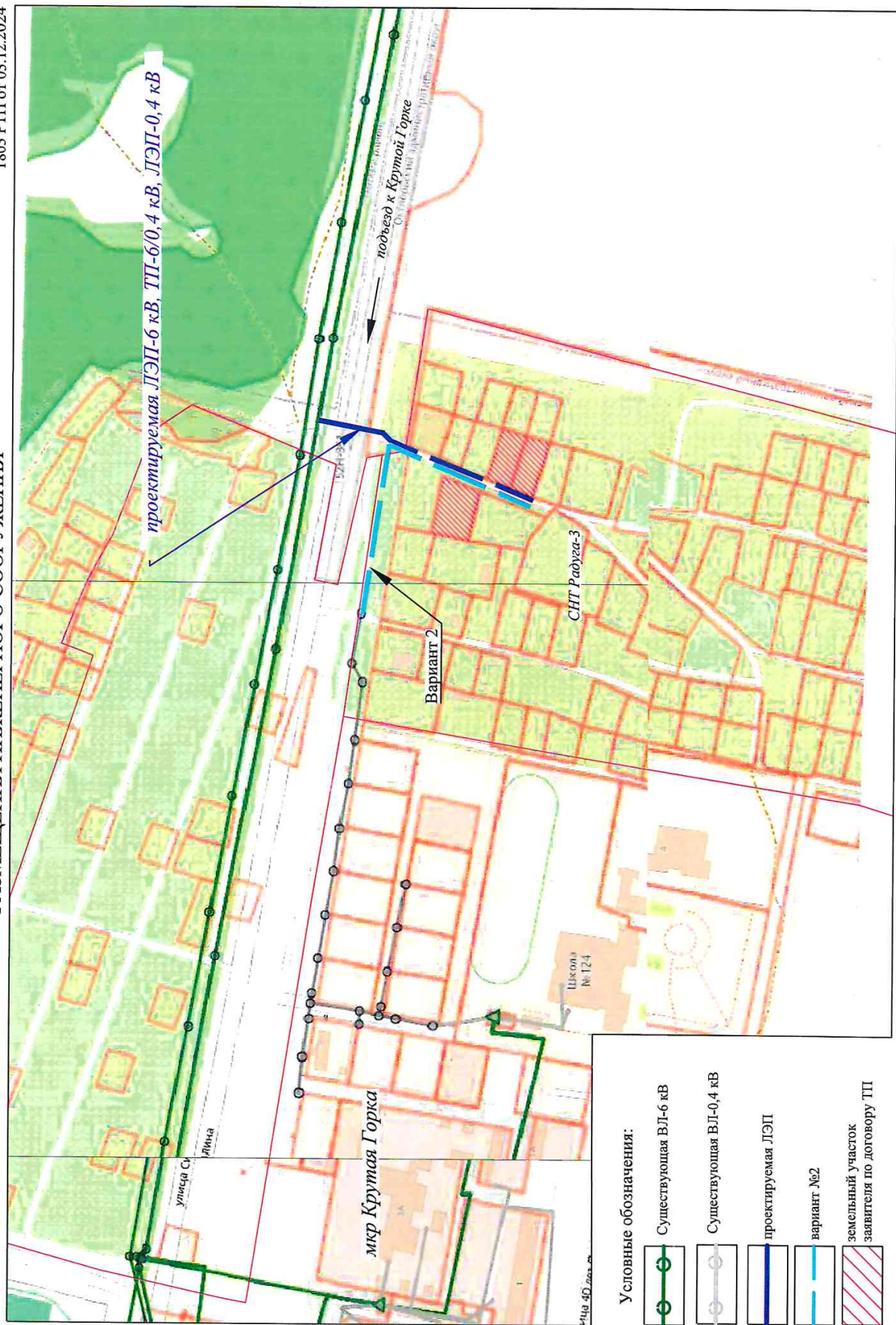
Сведения об объекте		
№ п/п	Характеристики объекта	Описание характеристик
1	2	3
1	Местоположение объекта	Омская область, Омский м.р-н, Красноярское с.п.
2	Площадь объекта \pm величина погрешности определения площади ($P \pm \Delta P$), м ²	589 \pm 8
3	Иные характеристики объекта	<p>1. Цель установления публичного сервитута: Публичный сервитут в целях строительства, реконструкции, эксплуатации объектов электросетевого хозяйства, их неотъемлемых технологических частей, необходимых для подключения (технологического присоединения) к сетям инженерно-технического обеспечения на земли, расположенные в кадастровом квартале 55:20:090501 и части земельных участков с кадастровыми номерами 55:20:090501:2145, 55:20:150701:21 (входящего в состав единого землепользования 55:20:000000:44). Обладатель публичного сервитута: ПАО "Россети Сибирь". ИНН - 2460069527, ОГРН - 1052460054327. Почтовый адрес: 644037, Омская область, г. Омск, ул. Некрасова, д. 1. Адрес электронной почты: omskenargo@om.rosseti-sib.ru</p> <p>2. Срок публичного сервитута: Продолжительность: 49 лет</p>

Сведения о местоположении границ объекта					
1. Система координат МСК-55, зона 2					
2. Сведения о характерных точках границ объекта					
Обозначение характерных точек границ	Координаты, м		Метод определения координат характерной точки	Средняя квадратическая погрешность положения характерной точки (Mf), м	Описание обозначения точки на местности (при наличии)
	X	Y			
1	2	3	4	5	6
1	526362.88	2155214.00	Метод спутниковых геодезических измерений (определений)	0.1	-
2	526361.01	2155223.82	Метод спутниковых геодезических измерений (определений)	0.1	-
3	526322.81	2155216.57	Метод спутниковых геодезических	0.1	-

Сведения о местоположении границ объекта					
1. Система координат МСК-55, зона 2					
2. Сведения о характерных точках границ объекта					
Обозначение характерных точек границ	Координаты, м		Метод определения координат характерной точки	Средняя квадратическая погрешность положения характерной точки (Mt), м	Описание обозначения точки на местности (при наличии)
	X	Y			
			измерений (определений)		
4	526322.70	2155217.28	Метод спутниковых геодезических измерений (определений)	0.1	-
5	526310.83	2155215.44	Метод спутниковых геодезических измерений (определений)	0.1	-
6	526311.87	2155208.75	Метод спутниковых геодезических измерений (определений)	0.1	-
7	526309.52	2155206.44	Метод спутниковых геодезических измерений (определений)	0.1	-
8	526300.59	2155202.81	Метод спутниковых геодезических измерений (определений)	0.1	-
9	526301.21	2155198.77	Метод спутниковых геодезических измерений (определений)	0.1	-
10	526311.76	2155203.04	Метод спутниковых геодезических измерений (определений)	0.1	-
11	526324.44	2155205.20	Метод спутниковых геодезических измерений (определений)	0.1	-
12	526324.23	2155206.67	Метод спутниковых геодезических измерений (определений)	0.1	-
1	526362.88	2155214.00	Метод спутниковых геодезических измерений (определений)	0.1	-

ФРАГМЕНТ, НА КОТОРОМ ПРИВОДИТСЯ ИЗОБРАЖЕНИЕ СРАВНИТЕЛЬНЫХ ВАРИАНТОВ
РАЗМЕЩЕНИЯ ИНЖЕНЕРНОГО СООРУЖЕНИЯ

1803 РТП от 03.12.2024



ГРАФИК

выполнения работ при осуществлении деятельности, для обеспечения которой устанавливается публичный сервитут

№ п/п	Наименование вида работ	Сроки выполнения работ
1	Проектно-изыскательские работы (топографическая съемка, предпроектное обследование, проектные работы, согласование с эксплуатирующими организациями)	21 день
2	Геодезическая разбивка	1 день
3	Доставка железобетонных опор, доставка ТП-6/0,4 кВ, монтаж опор, монтаж ТП-6/0,4 кВ, монтаж провода	7 дней
4	Подключение к существующей ВЛ-6 кВ	1 день

УСЛОВИЯ ТИПОВОГО ДОГОВОРА № 20.5500.6232.24
об осуществлении технологического присоединения
к электрическим сетям

г. Омск

« _____ » _____ 20____ г.

Публичное акционерное общество «Россети Сибирь» (ПАО «Россети Сибирь»), именуемое в дальнейшем Сетевой организацией, с одной стороны, и Озерова Наталья Ридоридовна, именуемый (ая) в дальнейшем Заявителем, заключили настоящий договор о нижеследующем:

I. Предмет договора

1. Сетевая организация принимает на себя обязательства по осуществлению технологического присоединения энергопринимающих устройств Заявителя (далее - технологическое присоединение) "Малозэтажная жилая застройка (Индивидуальный жилой дом/ Садовый/Дачный дом)", в том числе по обеспечению готовности объектов электросетевого хозяйства (включая их проектирование, строительство, реконструкцию) к присоединению энергопринимающих устройств, урегулированию отношений с третьими лицами в случае необходимости строительства (модернизации) такими лицами принадлежащих им объектов электросетевого хозяйства (энергопринимающих устройств, объектов электроэнергетики), с учетом следующих характеристик:

- максимальная мощность присоединяемых энергопринимающих устройств 15 кВт;
- категория надежности третья;
- класс напряжения электрических сетей, к которым осуществляется технологическое присоединение 0,23 кВ;
- максимальная мощность ранее присоединенных энергопринимающих устройств отсутствует.

Заявитель обязуется оплатить расходы на технологическое присоединение в соответствии с условиями договора об осуществлении технологического присоединения к электрическим сетям (далее - Договор). Сетевая организация и заявитель являются сторонами договора (далее - Стороны).

2. Технологическое присоединение необходимо для электроснабжения "Малозэтажная жилая застройка (Индивидуальный жилой дом/ Садовый/Дачный дом)", расположенного (который будет располагаться) по адресу: Россия, Омская область, кадастровый номер земельного участка 55:36:020107:219, Омская область, г Омск, Октябрьский АО, НТС Радуга-3, уч 501.

3. Точка (точки) присоединения указана в технических условиях для присоединения к электрическим сетям (далее - технические условия) и располагается на расстоянии не далее 15 метров во внешнюю сторону от границы участка Заявителя, на котором располагаются (будут располагаться) присоединяемые объекты заявителя.

4. Технические условия являются неотъемлемой частью договора.

Срок действия технических условий составляет 2 года со дня заключения настоящего договора.

5. Срок выполнения мероприятий по технологическому присоединению составляет 6 месяцев со дня заключения договора.

II. Обязанности сторон

6. Сетевая организация обязуется:

- надлежащим образом исполнить обязательства по настоящему договору, в том числе по выполнению возложенных на сетевую организацию мероприятий по технологическому присоединению до точки присоединения энергопринимающих устройств заявителя, а также урегулировать отношения с третьими лицами до границ участка, на котором расположены присоединяемые энергопринимающие устройства заявителя, указанные в технических условиях;
- в течение 10 рабочих дней со дня уведомления заявителем сетевой организации о выполнении им технических условий осуществить проверку выполнения технических условий заявителем, провести с участием заявителя осмотр (обследование) присоединяемых энергопринимающих устройств заявителя (за исключением случаев осуществления технологического присоединения энергопринимающих устройств на уровне напряжения 0,4 кВ и ниже);
- не позднее 3 рабочих дней со дня проведения осмотра (обследования), указанного в абзаце третьем настоящего пункта, с соблюдением срока, установленного пунктом 5 настоящего договора, осуществить фактическое присоединение энергопринимающих устройств заявителя к электрическим сетям, фактический прием (подачу) напряжения и мощности, составить при участии заявителя акт об осуществлении технологического присоединения и направить его заявителю (за исключением случаев осуществления технологического присоединения энергопринимающих устройств на уровне напряжения 0,4 кВ и ниже).

В случае осуществления технологического присоединения энергопринимающих устройств на уровне напряжения 0,4 кВ и ниже сетевая организация составляет в форме электронного документа и размещает в личном кабинете заявителя уведомление об обеспечении сетевой организацией возможности присоединения к электрическим сетям, подписанное усиленной квалифицированной электронной подписью уполномоченного лица сетевой организации, в течение одного рабочего дня со дня выполнения сетевой организацией мероприятий, предусмотренных техническими условиями, отнесенных к обязанностям сетевой организации.

7. Сетевая организация при невыполнении заявителем технических условий в согласованный срок и наличии на дату окончания срока их действия технической возможности технологического присоединения вправе по обращению заявителя продлить срок действия технических условий. При этом дополнительная плата не взимается.

8. Заявитель обязуется:

Единый CALL-центр ПАО «Россети» 8-800-220-0-220 (звонок бесплатный)

1

- надлежащим образом исполнить обязательства по настоящему договору, в том числе по выполнению возложенных на заявителя мероприятий по технологическому присоединению до точки присоединения энергопринимающих устройств заявителя, указанной в технических условиях, за исключением урегулирования отношений с третьими лицами до границ участка, на котором расположены присоединяемые энергопринимающие устройства заявителя, указанные в технических условиях;

- в случае осуществления технологического присоединения энергопринимающих устройств на уровне напряжения выше 0,4 кВ после выполнения мероприятий по технологическому присоединению до точки присоединения энергопринимающих устройств заявителя, указанной в технических условиях, уведомить сетевую организацию о выполнении технических условий и представить копии разделов проектной документации, предусматривающих технические решения, обеспечивающие выполнение технических условий, в том числе решения по схеме внешнего электроснабжения (схеме выдачи мощности объектов по производству электрической энергии), релейной защите и автоматике, телемеханике и связи, в случае если такая проектная документация не была представлена заявителем в сетевую организацию до направления заявителем в сетевую организацию уведомления о выполнении технических условий (если в соответствии с законодательством Российской Федерации о градостроительной деятельности разработка проектной документации является обязательной);

- принять участие в осмотре (обследовании) присоединяемых энергопринимающих устройств сетевой организацией (в случае осуществления технологического присоединения энергопринимающих устройств на уровне напряжения выше 0,4 кВ);

- после осуществления сетевой организацией фактического присоединения энергопринимающих устройств заявителя к электрическим сетям, фактического приема (подачи) напряжения и мощности подписать акт об осуществлении технологического присоединения либо представить мотивированный отказ от подписания в течение 20 рабочих дней со дня получения указанного акта от сетевой организации, а в случае осуществления технологического присоединения энергопринимающих устройств на уровне напряжения 0,4 кВ и ниже - рассмотреть и при наличии замечаний представить замечания к уведомлению об обеспечении сетевой организацией возможности присоединения к электрическим сетям не позднее 20 рабочих дней со дня получения уведомления от сетевой организации о составлении и размещении в личном кабинете заявителя уведомления об обеспечении сетевой организацией возможности присоединения к электрическим сетям;

- надлежащим образом исполнять указанные в разделе III настоящего договора обязательства по оплате расходов на технологическое присоединение;

- уведомить сетевую организацию о направлении заявок в иные сетевые организации при технологическом присоединении энергопринимающих устройств, в отношении которых применяется категория надежности электроснабжения, предусматривающая использование 2 и более источников электроснабжения.

9. Заявитель вправе при невыполнении им технических условий в согласованный срок и наличии на дату окончания срока их действия технической возможности технологического присоединения обратиться в сетевую организацию с просьбой о продлении срока действия технических условий.

III. Плата за технологическое присоединение и порядок расчетов

10. Размер платы за технологическое присоединение определяется в соответствии с приказом Региональной энергетической комиссии Омской области от 15.12.2023 № 386/82 и составляет 86250,00 руб. (Восемьдесят шесть тысяч двести пятьдесят рублей 00 копеек), в том числе НДС 20% в сумме 14375,00 руб. (Четырнадцать тысяч триста семьдесят пять рублей 00 копеек).

11. Внесение платы за технологическое присоединение осуществляется заявителем в порядке, предусмотренном Правилами технологического присоединения энергопринимающих устройств потребителей электрической энергии, объектов по производству электрической энергии, а также объектов электросетевого хозяйства, принадлежащих сетевым организациям и иным лицам, к электрическим сетям, утвержденными постановлением Правительства Российской Федерации от 27 декабря 2004 г. № 861 "Об утверждении Правил недискриминационного доступа к услугам по передаче электрической энергии и оказания этих услуг, Правил недискриминационного доступа к услугам по оперативно-диспетчерскому управлению в электроэнергетике и оказания этих услуг, Правил недискриминационного доступа к услугам администратора торговой системы оптового рынка и оказания этих услуг и Правил технологического присоединения энергопринимающих устройств потребителей электрической энергии, объектов по производству электрической энергии, а также объектов электросетевого хозяйства, принадлежащих сетевым организациям и иным лицам, к электрическим сетям".

12. Датой исполнения обязательства заявителя по оплате расходов на технологическое присоединение считается дата внесения денежных средств в кассу или на расчетный счет сетевой организации.

IV. Разграничение балансовой принадлежности электрических сетей и эксплуатационной ответственности сторон

13. Заявитель несет балансовую и эксплуатационную ответственность до точки присоединения энергопринимающих устройств заявителя.

V. Условия изменения, расторжения договора и ответственность сторон

14. Настоящий договор может быть изменен по письменному соглашению сторон или в судебном порядке.

15. Договор может быть расторгнут по требованию одной из сторон по основаниям, предусмотренным

Гражданским кодексом Российской Федерации.

16. Заявитель вправе при нарушении сетевой организацией указанных в договоре сроков технологического присоединения в одностороннем порядке расторгнуть договор.

Нарушение заявителем установленного договором срока осуществления мероприятий по технологическому присоединению (если техническими условиями предусмотрен поэтапный ввод в работу энергопринимающих устройств, - мероприятий, предусмотренных очередным этапом) на 12 и более месяцев при условии, что сетевой организацией в полном объеме выполнены мероприятия по технологическому присоединению по договору, срок осуществления которых по договору наступает ранее указанного нарушенного заявителем срока осуществления мероприятий по технологическому присоединению, может служить основанием для расторжения договора по требованию сетевой организации по решению суда.

17. Сторона, нарушившая срок осуществления мероприятий по технологическому присоединению, предусмотренный договором, обязана уплатить другой стороне неустойку, равную 0,25 процента указанного общего размера платы за каждый день просрочки (за исключением случаев нарушения выполнения технических условий заявителями, технологическое присоединение энергопринимающих устройств которых осуществляется на уровне напряжения 0,4 кВ и ниже). При этом совокупный размер такой неустойки при нарушении срока осуществления мероприятий по технологическому присоединению заявителем не может превышать размер неустойки, определенный в предусмотренном настоящим абзацем порядке, за год просрочки.

Сторона, нарушившая срок осуществления мероприятий по технологическому присоединению, предусмотренный договором, обязана уплатить понесенные другой стороной договора расходы в размере, определенном в судебном акте, связанные с необходимостью принудительного взыскания неустойки, предусмотренной абзацем первым или вторым настоящего пункта, в случае необоснованного уклонения либо отказа от ее уплаты.

18. За неисполнение или ненадлежащее исполнение обязательств по договору стороны несут ответственность в соответствии с законодательством Российской Федерации.

19. Стороны освобождаются от ответственности за частичное или полное неисполнение обязательств по договору, если оно явилось следствием обстоятельств непреодолимой силы, возникших после подписания сторонами договора и оказывающих непосредственное воздействие на выполнение сторонами обязательств по договору.

VI. Порядок разрешения споров

20. Споры, которые могут возникнуть при исполнении, изменении и расторжении договора, стороны разрешают в соответствии с законодательством Российской Федерации.

VII. Заключительные положения

21. Договор считается заключенным со дня оплаты заявителем счета на оплату технологического присоединения по договору.

22. Договор составлен и подписан в двух экземплярах, по одному для каждой из сторон.

23. Руководствуясь пп.1 п.3 ст. 169 НК РФ стороны подтверждают взаимное согласие с тем, что Сетевая организация не выставляет счета – фактуры в адрес Заявителя, освобожденного от исполнения обязанностей налогоплательщика, связанных с исчислением и уплатой НДС на основании НК РФ.

ТЕХНИЧЕСКИЕ УСЛОВИЯ № 8000643211

для присоединения к электрическим сетям
Филиал ПАО "Россети Сибирь" - "Омскэнерго"

Озерова Наталья Ридоридовна

1. Наименование энергопринимающих устройств заявителя: *электроустановки объекта «Малоэтажная жилая застройка (Индивидуальный жилой дом/ Садовый/Дачный дом)».*
 2. Наименование и место нахождения объектов, в целях электроснабжения которых осуществляется технологическое присоединение энергопринимающих устройств заявителя: *объект Малоэтажная жилая застройка (Индивидуальный жилой дом/ Садовый/Дачный дом), расположенный по адресу: Россия, Омская область, кадастровый номер земельного участка 55:36:020107:219, Омская область, г Омск, Октябрьский АО, НТС Радуга-3, уч 501.*
 3. Максимальная мощность присоединяемых энергопринимающих устройств заявителя составляет: *15 кВт.*
 - 3.а Ранее присоединенная мощность по объекту *отсутствует* кВт.
 4. Категория надежности: *Третья.*
 5. Класс напряжения электрических сетей, к которым осуществляется технологическое присоединение: *0,23 кВ.*
 6. Год ввода в эксплуатацию энергопринимающих устройств заявителя: *2025г.*
 7. Точка (точки) присоединения (вводные распределительные устройства, линии электропередачи, базовые подстанции, генераторы) и максимальная мощность энергопринимающих устройств по каждой точке присоединения:
I точка присоединения: максимальная мощность 15 кВт.

<i>Линия (0,4)</i>	<i>Проектируемая</i>
<i>ТП</i>	<i>Проектируемая</i>
<i>Линия (3/6/10)</i>	<i>Проектируемая</i>
<i>Линия (3/6/10)</i>	<i>ВЛ-6 кВ ЛЭП-1 д. Нижняя Ильинка</i>
<i>ПС</i>	<i>ПС "Загородная"</i>

II точка присоединения: максимальная мощность- кВт.
отсутствует
 8. Основной источник питания: *ПС "Загородная".*
 9. Резервный источник питания: *отсутствует.*
 - 10. Сетевая организация осуществляет:**
 - 10.1. Организационные мероприятия:
 - 10.1.1. Подготовка технических условий на технологическое присоединение.
 - 10.1.2. Обеспечение возможности действиями заявителя осуществить фактическое присоединение объектов заявителя к электрическим сетям и фактический прием (подачу) напряжения и мощности для потребления энергопринимающими устройствами заявителя электрической энергии (мощности) в соответствии с законодательством Российской Федерации и на основании договоров, обеспечивающих продажу электрической энергии (мощности) на розничном рынке.
 - 10.2. Требования по проектированию, строительству новых и реконструкции существующих электрических сетей филиала ПАО "Россети Сибирь" - "Омскэнерго" для электроснабжения объектов заявителя: *выполнить проектную документацию в соответствии с Положением о составе разделов проектной документации и требованиях к их содержанию, утвержденным постановлением Правительством РФ от 16.02.2008 № 87 и согласовать со всеми заинтересованными организациями в соответствии с действующим законодательством.*
 - 10.2.1. *Строительство ЛЭП-6 кВ от точки, указанной в пункте №7 настоящих ТУ, до новой ТП 6/0,4 кВ. Протяженность и характеристики ЛЭП уточнить проектом*
 - 10.2.2. *Строительство ТП 6/0,4 кВ. Тип, мощность силовых трансформаторов уточнить проектом.*
 - 10.2.3. *Строительство ЛЭП-0.4 кВ от новой ТП до границы, установленной правоустанавливающими документами заявителя. Протяженность и характеристики ЛЭП уточнить проектом*
- Единый CALL-центр ПАО «Россети» 8-800-220-0-220 (звонок бесплатный)

10.2.4. *Выполнить монтаж комплекса коммерческого учета электрической энергии в соответствии с требованиями «Основных положений функционирования розничных рынков электрической энергии» (утвержденных Постановлением Правительства РФ от 04.05.2012 № 442)*

11. Заявитель осуществляет:

11.а. *Ввод от комплекса коммерческого учета электрической энергии до энергопринимающих устройств объекта выполнить кабелем или самонесущим изолированным проводом типа СИП;*

11.б. *Фактическое присоединение объектов заявителя к электрическим сетям и фактический прием напряжения и мощности для потребления энергопринимающими устройствами заявителя электрической энергии (мощности).*

11.1. Требования по проектированию схемы электроснабжения от точки присоединения к сети ПАО "Россети Сибирь": *разработать проектную документацию в границах земельного участка Заявителя согласно обязательствам, предусмотренным техническими условиями, за исключением случаев, когда в соответствии с законодательством Российской Федерации о градостроительной деятельности разработка проектной документации не является обязательной;*

11.2. Требования по проектированию и установке устройств защиты и автоматики: *не требуется.*

11.3. Мероприятия по обеспечению резервным источником питания энергопринимающих устройств, требующих повышенной надежности электроснабжения в соответствии с требованиями НТД: *не требуется.*

11.4. Требования по согласованию проектной документации с Сетевой организацией и федеральным органом исполнительной власти по технологическому надзору: *при разработке проектной документации согласно п. 11.1 настоящих ТУ согласовать ее со всеми заинтересованными сторонами в соответствии с действующим законодательством.*

11.5. Требования по предоставлению заключений экспертных организаций по проектной документации, освидетельствования технического состояния энергоустановок и получению разрешения уполномоченного федерального органа исполнительной власти по технологическому надзору на допуск в эксплуатацию: *после выполнения технических условий энергопринимающее устройство предъявить представителю Сетевой организации для составления акта о выполнении ТУ, акта об осуществлении технологического присоединения, акта допуска прибора учета к эксплуатации и согласования расчетной схемы учета электроэнергии¹.*

Дополнительные сведения:

- *Запрещается строительство и производство любых работ в охранных зонах электрических сетей, принадлежащих филиал ПАО "Россети Сибирь"-"Омскэнерго" без предварительного согласования;*
- *Запрещается самовольное изменение схемы электроснабжения и увеличение нагрузки сверх разрешенной.*
- *Указанный в настоящих технических условиях номер опоры ПАО «Россети Сибирь» на момент заключения договора о технологическом присоединении является условной и окончательно фиксируется в документах о технологическом присоединении (акт о технологическом присоединении), что не требует внесения изменений в данные технические условия для последующего осуществления технологического присоединения энергопринимающих устройств заявителя к электрическим сетям.*

12. Срок действия настоящих технических условий составляет **2 года** со дня заключения договора об осуществлении технологического присоединения к электрическим сетям.

13. Срок выполнения мероприятий по технологическому присоединению составляет 6 месяцев со дня заключения договора об осуществлении технологического присоединения к электрическим сетям.

¹ Фраза: «после выполнения технических условий энергопринимающее устройство предъявить представителю Сетевой организации для составления акта о выполнении ТУ, акта об осуществлении технологического присоединения и согласования расчетной схемы учета электроэнергии» применяется только для заявителей, присоединяемых на напряжении выше 0,4 кВ

УСЛОВИЯ ТИПОВОГО ДОГОВОРА № 20.5500.6267.24
об осуществлении технологического присоединения
к электрическим сетям

г. Омск

« ____ » _____ 20 ____ г.

Публичное акционерное общество «Россети Сибирь» (ПАО «Россети Сибирь»), именуемое в дальнейшем Сетевой организацией, с одной стороны, и Музафаров Булат Агзамович, именуемый (ая) в дальнейшем Заявителем, заключили настоящий договор о нижеследующем:

I. Предмет договора

1. Сетевая организация принимает на себя обязательства по осуществлению технологического присоединения энергопринимающих устройств Заявителя (далее - технологическое присоединение) "Малозэтажная жилая застройка (Индивидуальный жилой дом/ Садовый/Дачный дом)", в том числе по обеспечению готовности объектов электросетевого хозяйства (включая их проектирование, строительство, реконструкцию) к присоединению энергопринимающих устройств, урегулированию отношений с третьими лицами в случае необходимости строительства (модернизации) такими лицами принадлежащих им объектов электросетевого хозяйства (энергопринимающих устройств, объектов электроэнергетики), с учетом следующих характеристик:

- максимальная мощность присоединяемых энергопринимающих устройств 15 кВт;
- категория надежности третья;
- класс напряжения электрических сетей, к которым осуществляется технологическое присоединение 0,23 кВ;
- максимальная мощность ранее присоединенных энергопринимающих устройств отсутствует.

Заявитель обязуется оплатить расходы на технологическое присоединение в соответствии с условиями договора об осуществлении технологического присоединения к электрическим сетям (далее - Договор). Сетевая организация и заявитель являются сторонами договора (далее - Стороны).

2. Технологическое присоединение необходимо для электроснабжения "Малозэтажная жилая застройка (Индивидуальный жилой дом/ Садовый/Дачный дом)", расположенного (который будет располагаться) по адресу: Россия, Омская область, кадастровый номер земельного участка 55:36:020107:218, Омская область, г Омск, Октябрьский АО, НТС Радуга -3, уч 502.

3. Точка (точки) присоединения указана в технических условиях для присоединения к электрическим сетям (далее - технические условия) и располагается на расстоянии не далее 15 метров во внешнюю сторону от границы участка Заявителя, на котором располагаются (будут располагаться) присоединяемые объекты заявителя.

4. Технические условия являются неотъемлемой частью договора.

Срок действия технических условий составляет 2 года со дня заключения настоящего договора.

5. Срок выполнения мероприятий по технологическому присоединению составляет 6 месяцев со дня заключения договора.

II. Обязанности сторон

6. Сетевая организация обязуется:

- надлежащим образом исполнить обязательства по настоящему договору, в том числе по выполнению возложенных на сетевую организацию мероприятий по технологическому присоединению до точки присоединения энергопринимающих устройств заявителя, а также урегулировать отношения с третьими лицами до границ участка, на котором расположены присоединяемые энергопринимающие устройства заявителя, указанные в технических условиях;
- в течение 10 рабочих дней со дня уведомления заявителем сетевой организации о выполнении им технических условий осуществить проверку выполнения технических условий заявителем, провести с участием заявителя осмотр (обследование) присоединяемых энергопринимающих устройств заявителя (за исключением случаев осуществления технологического присоединения энергопринимающих устройств на уровне напряжения 0,4 кВ и ниже);
- не позднее 3 рабочих дней со дня проведения осмотра (обследования), указанного в абзаце третьем настоящего пункта, с соблюдением срока, установленного пунктом 5 настоящего договора, осуществить фактическое присоединение энергопринимающих устройств заявителя к электрическим сетям, фактический прием (подачу) напряжения и мощности, составить при участии заявителя акт об осуществлении технологического присоединения и направить его заявителю (за исключением случаев осуществления технологического присоединения энергопринимающих устройств на уровне напряжения 0,4 кВ и ниже).

В случае осуществления технологического присоединения энергопринимающих устройств на уровне напряжения 0,4 кВ и ниже сетевая организация составляет в форме электронного документа и размещает в личном кабинете заявителя уведомление об обеспечении сетевой организацией возможности присоединения к электрическим сетям, подписанное усиленной квалифицированной электронной подписью уполномоченного лица сетевой организации, в течение одного рабочего дня со дня выполнения сетевой организацией мероприятий, предусмотренных техническими условиями, отнесенных к обязанностям сетевой организации.

7. Сетевая организация при невыполнении заявителем технических условий в согласованный срок и наличии на дату окончания срока их действия технической возможности технологического присоединения вправе по обращению заявителя продлить срок действия технических условий. При этом дополнительная плата не взимается.

8. Заявитель обязуется:

Единый CALL-центр ПАО «Россети» 8-800-220-0-220 (звонок бесплатный)

1

- надлежащим образом исполнить обязательства по настоящему договору, в том числе по выполнению возложенных на заявителя мероприятий по технологическому присоединению до точки присоединения энергопринимающих устройств заявителя, указанной в технических условиях, за исключением урегулирования отношений с третьими лицами до границ участка, на котором расположены присоединяемые энергопринимающие устройства заявителя, указанные в технических условиях;

- в случае осуществления технологического присоединения энергопринимающих устройств на уровне напряжения выше 0,4 кВ после выполнения мероприятий по технологическому присоединению до точки присоединения энергопринимающих устройств заявителя, указанной в технических условиях, уведомить сетевую организацию о выполнении технических условий и представить копии разделов проектной документации, предусматривающих технические решения, обеспечивающие выполнение технических условий, в том числе решения по схеме внешнего электроснабжения (схеме выдачи мощности объектов по производству электрической энергии), релейной защите и автоматике, телемеханике и связи, в случае если такая проектная документация не была представлена заявителем в сетевую организацию до направления заявителем в сетевую организацию уведомления о выполнении технических условий (если в соответствии с законодательством Российской Федерации о градостроительной деятельности разработка проектной документации является обязательной);

- принять участие в осмотре (обследовании) присоединяемых энергопринимающих устройств сетевой организацией (в случае осуществления технологического присоединения энергопринимающих устройств на уровне напряжения выше 0,4 кВ);

- после осуществления сетевой организацией фактического присоединения энергопринимающих устройств заявителя к электрическим сетям, фактического приема (подачи) напряжения и мощности подписать акт об осуществлении технологического присоединения либо представить мотивированный отказ от подписания в течение 20 рабочих дней со дня получения указанного акта от сетевой организации, а в случае осуществления технологического присоединения энергопринимающих устройств на уровне напряжения 0,4 кВ и ниже - рассмотреть и при наличии замечаний представить замечания к уведомлению об обеспечении сетевой организацией возможности присоединения к электрическим сетям не позднее 20 рабочих дней со дня получения уведомления от сетевой организации о составлении и размещении в личном кабинете заявителя уведомления об обеспечении сетевой организацией возможности присоединения к электрическим сетям;

- надлежащим образом исполнять указанные в разделе III настоящего договора обязательства по оплате расходов на технологическое присоединение;

- уведомить сетевую организацию о направлении заявок в иные сетевые организации при технологическом присоединении энергопринимающих устройств, в отношении которых применяется категория надежности электроснабжения, предусматривающая использование 2 и более источников электроснабжения.

9. Заявитель вправе при невыполнении им технических условий в согласованный срок и наличии на дату окончания срока их действия технической возможности технологического присоединения обратиться в сетевую организацию с просьбой о продлении срока действия технических условий.

III. Плата за технологическое присоединение и порядок расчетов

10. Размер платы за технологическое присоединение определяется в соответствии с приказом Региональной энергетической комиссии Омской области от 15.12.2023 № 386/82 и составляет 86250,00 руб. (Восемьдесят шесть тысяч двести пятьдесят рублей 00 копеек), в том числе НДС 20% в сумме 14375,00 руб. (Четырнадцать тысяч триста семьдесят пять рублей 00 копеек).

11. Внесение платы за технологическое присоединение осуществляется заявителем в порядке, предусмотренном Правилами технологического присоединения энергопринимающих устройств потребителей электрической энергии, объектов по производству электрической энергии, а также объектов электросетевого хозяйства, принадлежащих сетевым организациям и иным лицам, к электрическим сетям, утвержденными постановлением Правительства Российской Федерации от 27 декабря 2004 г. № 861 "Об утверждении Правил недискриминационного доступа к услугам по передаче электрической энергии и оказания этих услуг, Правил недискриминационного доступа к услугам по оперативно-диспетчерскому управлению в электроэнергетике и оказания этих услуг, Правил недискриминационного доступа к услугам администратора торговой системы оптового рынка и оказания этих услуг и Правил технологического присоединения энергопринимающих устройств потребителей электрической энергии, объектов по производству электрической энергии, а также объектов электросетевого хозяйства, принадлежащих сетевым организациям и иным лицам, к электрическим сетям".

12. Датой исполнения обязательства заявителя по оплате расходов на технологическое присоединение считается дата внесения денежных средств в кассу или на расчетный счет сетевой организации.

IV. Разграничение балансовой принадлежности электрических сетей и эксплуатационной ответственности сторон

13. Заявитель несет балансовую и эксплуатационную ответственность до точки присоединения энергопринимающих устройств заявителя.

V. Условия изменения, расторжения договора и ответственность сторон

14. Настоящий договор может быть изменен по письменному соглашению сторон или в судебном порядке.

15. Договор может быть расторгнут по требованию одной из сторон по основаниям, предусмотренным

Гражданским кодексом Российской Федерации.

16. Заявитель вправе при нарушении сетевой организацией указанных в договоре сроков технологического присоединения в одностороннем порядке расторгнуть договор.

Нарушение заявителем установленного договором срока осуществления мероприятий по технологическому присоединению (если техническими условиями предусмотрен поэтапный ввод в работу энергопринимающих устройств, - мероприятий, предусмотренных очередным этапом) на 12 и более месяцев при условии, что сетевой организацией в полном объеме выполнены мероприятия по технологическому присоединению по договору, срок осуществления которых по договору наступает ранее указанного нарушенного заявителем срока осуществления мероприятий по технологическому присоединению, может служить основанием для расторжения договора по требованию сетевой организации по решению суда.

17. Сторона, нарушившая срок осуществления мероприятий по технологическому присоединению, предусмотренный договором, обязана уплатить другой стороне неустойку, равную 0,25 процента указанного общего размера платы за каждый день просрочки (за исключением случаев нарушения выполнения технических условий заявителями, технологическое присоединение энергопринимающих устройств которых осуществляется на уровне напряжения 0,4 кВ и ниже). При этом совокупный размер такой неустойки при нарушении срока осуществления мероприятий по технологическому присоединению заявителем не может превышать размер неустойки, определенный в предусмотренном настоящим абзацем порядке, за год просрочки.

Сторона, нарушившая срок осуществления мероприятий по технологическому присоединению, предусмотренный договором, обязана уплатить понесенные другой стороной договора расходы в размере, определенном в судебном акте, связанные с необходимостью принудительного взыскания неустойки, предусмотренной абзацем первым или вторым настоящего пункта, в случае необоснованного уклонения либо отказа от ее уплаты.

18. За неисполнение или ненадлежащее исполнение обязательств по договору стороны несут ответственность в соответствии с законодательством Российской Федерации.

19. Стороны освобождаются от ответственности за частичное или полное неисполнение обязательств по договору, если оно явилось следствием обстоятельств непреодолимой силы, возникших после подписания сторонами договора и оказывающих непосредственное воздействие на выполнение сторонами обязательств по договору.

VI. Порядок разрешения споров

20. Споры, которые могут возникнуть при исполнении, изменении и расторжении договора, стороны разрешают в соответствии с законодательством Российской Федерации.

VII. Заключительные положения

21. Договор считается заключенным со дня оплаты заявителем счета на оплату технологического присоединения по договору.

22. Договор составлен и подписан в двух экземплярах, по одному для каждой из сторон.

23. Руководствуясь пп.1 п.3 ст. 169 НК РФ стороны подтверждают взаимное согласие с тем, что Сетевая организация не выставляет счета – фактуры в адрес Заявителя, освобожденного от исполнения обязанностей налогоплательщика, связанных с исчислением и уплатой НДС на основании НК РФ.

ТЕХНИЧЕСКИЕ УСЛОВИЯ № 8000643579

для присоединения к электрическим сетям
Филиал ПАО "Россети Сибирь" - "Омскэнерго"

Музафаров Булат Агзамович

1. Наименование энергопринимающих устройств заявителя: *электроустановки объекта «Малозэтажная жилая застройка (Индивидуальный жилой дом/ Садовый/Дачный дом)».*
2. Наименование и место нахождения объектов, в целях электроснабжения которых осуществляется технологическое присоединение энергопринимающих устройств заявителя: *объект Малозэтажная жилая застройка (Индивидуальный жилой дом/ Садовый/Дачный дом), расположенный по адресу: Россия, Омская область, кадастровый номер земельного участка 55:36:020107:218, Омская область, г Омск, Октябрьский АО, НТС Радуга -3, уч 502.*
3. Максимальная мощность присоединяемых энергопринимающих устройств заявителя составляет: *15 кВт.*
- 3.а Ранее присоединенная мощность по объекту *отсутствует* кВт.
4. Категория надежности: *Третья.*
5. Класс напряжения электрических сетей, к которым осуществляется технологическое присоединение: *0,23 кВ.*
6. Год ввода в эксплуатацию энергопринимающих устройств заявителя: *2025г.*
7. Точка (точки) присоединения (вводные распределительные устройства, линии электропередачи, базовые подстанции, генераторы) и максимальная мощность энергопринимающих устройств по каждой точке присоединения:

I точка присоединения: максимальная мощность 15 кВт.

<i>Линия (0,4)</i>	<i>Проектируемая</i>
<i>ТП</i>	<i>Проектируемая</i>
<i>Линия (3/6/10)</i>	<i>Проектируемая</i>
<i>Линия (3/6/10)</i>	<i>ВЛ-6 кВ ЛЭП-1_д. Нижняя Ильинка</i>
<i>ПС</i>	<i>ПС "Загородная"</i>

II точка присоединения: максимальная мощность- кВт.
отсутствует

8. Основной источник питания: *ПС "Загородная".*
9. Резервный источник питания: *отсутствует.*

10. Сетевая организация осуществляет:

10.1. Организационные мероприятия:

- 10.1.1. Подготовка технических условий на технологическое присоединение.
- 10.1.2. Обеспечение возможности действиями заявителя осуществить фактическое присоединение объектов заявителя к электрическим сетям и фактический прием (подачу) напряжения и мощности для потребления энергопринимающими устройствами заявителя электрической энергии (мощности) в соответствии с законодательством Российской Федерации и на основании договоров, обеспечивающих продажу электрической энергии (мощности) на розничном рынке.

10.2. Требования по проектированию, строительству новых и реконструкции существующих электрических сетей филиала ПАО "Россети Сибирь" - "Омскэнерго" для электроснабжения объектов заявителя: *выполнить проектную документацию в соответствии с Положением о составе разделов проектной документации и требованиях к их содержанию, утвержденным постановлением Правительством РФ от 16.02.2008 № 87 и согласовать со всеми заинтересованными организациями в соответствии с действующим законодательством.*

- 10.2.1. *Строительство ЛЭП-6 кВ от точки, указанной в пункте №7 настоящих ТУ, до новой ТП 6/0,4 кВ. Протяженность и характеристики ЛЭП уточнить проектом*
- 10.2.2. *Строительство ТП 6/0,4 кВ. Тип, мощность силовых трансформаторов уточнить проектом.*
- 10.2.3. *Строительство ЛЭП-0.4 кВ от новой ТП до границы, установленной правоустанавливающими документами заявителя. Протяженность и характеристики ЛЭП уточнить проектом*

10.2.4. *Выполнить монтаж комплекса коммерческого учета электрической энергии в соответствии с требованиями «Основных положений функционирования розничных рынков электрической энергии» (утвержденных Постановлением Правительства РФ от 04.05.2012 № 442)*

11. Заявитель осуществляет:

11.а. *Ввод от комплекса коммерческого учета электрической энергии до энергопринимающих устройств объекта выполнить кабелем или самонесущим изолированным проводом типа СИП;*

11.б. *Фактическое присоединение объектов заявителя к электрическим сетям и фактический прием напряжения и мощности для потребления энергопринимающими устройствами заявителя электрической энергии (мощности).*

11.1. Требования по проектированию схемы электроснабжения от точки присоединения к сети ПАО "Россети Сибирь": *разработать проектную документацию в границах земельного участка Заявителя согласно обязательствам, предусмотренным техническими условиями, за исключением случаев, когда в соответствии с законодательством Российской Федерации о градостроительной деятельности разработка проектной документации не является обязательной;*

11.2. Требования по проектированию и установке устройств защиты и автоматики: *не требуется.*

11.3. Мероприятия по обеспечению резервным источником питания энергопринимающих устройств, требующих повышенной надежности электроснабжения в соответствии с требованиями НТД: *не требуется.*

11.4. Требования по согласованию проектной документации с Сетевой организацией и федеральным органом исполнительной власти по технологическому надзору: *при разработке проектной документации согласно п. 11.1 настоящих ТУ согласовать ее со всеми заинтересованными сторонами в соответствии с действующим законодательством.*

11.5. Требования по предоставлению заключений экспертных организаций по проектной документации, освидетельствования технического состояния энергоустановок и получению разрешения уполномоченного федерального органа исполнительной власти по технологическому надзору на допуск в эксплуатацию: *после выполнения технических условий энергопринимающее устройство предъявить представителю Сетевой организации для составления акта о выполнении ТУ, акта об осуществлении технологического присоединения, акта допуска прибора учета к эксплуатации и согласования расчетной схемы учета электроэнергии¹.*

Дополнительные сведения:

- *Запрещается строительство и производство любых работ в охранных зонах электрических сетей, принадлежащих филиал ПАО "Россети Сибирь"- "Омскэнерго" без предварительного согласования;*
- *Запрещается самовольное изменение схемы электроснабжения и увеличение нагрузки сверх разрешенной.*
- *Указанный в настоящих технических условиях номер опоры ПАО «Россети Сибирь» на момент заключения договора о технологическом присоединении является условной и окончательно фиксируется в документах о технологическом присоединении (акт о технологическом присоединении), что не требует внесения изменений в данные технические условия для последующего осуществления технологического присоединения энергопринимающих устройств заявителя к электрическим сетям.*

12. Срок действия настоящих технических условий составляет 2 года со дня заключения договора об осуществлении технологического присоединения к электрическим сетям.

13. Срок выполнения мероприятий по технологическому присоединению составляет 6 месяцев со дня заключения договора об осуществлении технологического присоединения к электрическим сетям

¹ Фраза: «после выполнения технических условий энергопринимающее устройство предъявить представителю Сетевой организации для составления акта о выполнении ТУ, акта об осуществлении технологического присоединения и согласования расчетной схемы учета электроэнергии» применяется только для заявителей, присоединяемых на напряжении выше 0,4 кВ

УСЛОВИЯ ТИПОВОГО ДОГОВОРА № 20.5500.6369.24
об осуществлении технологического присоединения
к электрическим сетям

г. Омск

«_____» _____ 20____ г.

Публичное акционерное общество «Россети Сибирь» (ПАО «Россети Сибирь»), именуемое в дальнейшем Сетевой организацией, с одной стороны, и Брезгин Петр Николаевич, именуемый (ая) в дальнейшем Заявителем, заключили настоящий договор о нижеследующем:

I. Предмет договора

1. Сетевая организация принимает на себя обязательства по осуществлению технологического присоединения энергопринимающих устройств Заявителя (далее - технологическое присоединение) "Малозэтажная жилая застройка (Индивидуальный жилой дом/ Садовый/Дачный дом)", в том числе по обеспечению готовности объектов электросетевого хозяйства (включая их проектирование, строительство, реконструкцию) к присоединению энергопринимающих устройств, урегулированию отношений с третьими лицами в случае необходимости строительства (модернизации) такими лицами принадлежащих им объектов электросетевого хозяйства (энергопринимающих устройств, объектов электроэнергетики), с учетом следующих характеристик:

- максимальная мощность присоединяемых энергопринимающих устройств 15 кВт;
- категория надежности третья;
- класс напряжения электрических сетей, к которым осуществляется технологическое присоединение 0,23 кВ;
- максимальная мощность ранее присоединенных энергопринимающих устройств отсутствует.

Заявитель обязуется оплатить расходы на технологическое присоединение в соответствии с условиями договора об осуществлении технологического присоединения к электрическим сетям (далее - Договор). Сетевая организация и заявитель являются сторонами договора (далее - Стороны).

2. Технологическое присоединение необходимо для электроснабжения "Малозэтажная жилая застройка (Индивидуальный жилой дом/ Садовый/Дачный дом)", расположенного (который будет располагаться) по адресу: Россия, Омская область, кадастровый номер земельного участка 55:36:020107:205, Омская область, г Омск, Октябрьский АО, НТС Радуга -3, уч 477.

3. Точка (точки) присоединения указана в технических условиях для присоединения к электрическим сетям (далее - технические условия) и располагается на расстоянии не далее 15 метров во внешнюю сторону от границы участка Заявителя, на котором располагаются (будут располагаться) присоединяемые объекты заявителя.

4. Технические условия являются неотъемлемой частью договора.

Срок действия технических условий составляет 2 года со дня заключения настоящего договора.

5. Срок выполнения мероприятий по технологическому присоединению составляет 6 месяцев со дня заключения договора.

II. Обязанности сторон

6. Сетевая организация обязуется:

- надлежащим образом исполнить обязательства по настоящему договору, в том числе по выполнению возложенных на сетевую организацию мероприятий по технологическому присоединению до точки присоединения энергопринимающих устройств заявителя, а также урегулировать отношения с третьими лицами до границ участка, на котором расположены присоединяемые энергопринимающие устройства заявителя, указанные в технических условиях;

- в течение 10 рабочих дней со дня уведомления заявителем сетевой организации о выполнении им технических условий осуществить проверку выполнения технических условий заявителем, провести с участием заявителя осмотр (обследование) присоединяемых энергопринимающих устройств заявителя (за исключением случаев осуществления технологического присоединения энергопринимающих устройств на уровне напряжения 0,4 кВ и ниже);

- не позднее 3 рабочих дней со дня проведения осмотра (обследования), указанного в абзаце третьем настоящего пункта, с соблюдением срока, установленного пунктом 5 настоящего договора, осуществить фактическое присоединение энергопринимающих устройств заявителя к электрическим сетям, фактический прием (подачу) напряжения и мощности, составить при участии заявителя акт об осуществлении технологического присоединения и направить его заявителю (за исключением случаев осуществления технологического присоединения энергопринимающих устройств на уровне напряжения 0,4 кВ и ниже).

В случае осуществления технологического присоединения энергопринимающих устройств на уровне напряжения 0,4 кВ и ниже сетевая организация составляет в форме электронного документа и размещает в личном кабинете заявителя уведомление об обеспечении сетевой организацией возможности присоединения к электрическим сетям, подписанное усиленной квалифицированной электронной подписью уполномоченного лица сетевой организации, в течение одного рабочего дня со дня выполнения сетевой организацией мероприятий, предусмотренных техническими условиями, отнесенных к обязанностям сетевой организации.

7. Сетевая организация при невыполнении заявителем технических условий в согласованный срок и наличии на дату окончания срока их действия технической возможности технологического присоединения вправе по обращению заявителя продлить срок действия технических условий. При этом дополнительная плата не взимается.

8. Заявитель обязуется:

Единый CALL-центр ПАО «Россети» 8-800-220-0-220 (звонок бесплатный)

1

- надлежащим образом исполнить обязательства по настоящему договору, в том числе по выполнению возложенных на заявителя мероприятий по технологическому присоединению до точки присоединения энергопринимающих устройств заявителя, указанной в технических условиях, за исключением урегулирования отношений с третьими лицами до границ участка, на котором расположены присоединяемые энергопринимающие устройства заявителя, указанные в технических условиях;

- в случае осуществления технологического присоединения энергопринимающих устройств на уровне напряжения выше 0,4 кВ после выполнения мероприятий по технологическому присоединению до точки присоединения энергопринимающих устройств заявителя, указанной в технических условиях, уведомить сетевую организацию о выполнении технических условий и представить копии разделов проектной документации, предусматривающих технические решения, обеспечивающие выполнение технических условий, в том числе решения по схеме внешнего электроснабжения (схеме выдачи мощности объектов по производству электрической энергии), релейной защите и автоматике, телемеханике и связи, в случае если такая проектная документация не была представлена заявителем в сетевую организацию до направления заявителем в сетевую организацию уведомления о выполнении технических условий (если в соответствии с законодательством Российской Федерации о градостроительной деятельности разработка проектной документации является обязательной);

- принять участие в осмотре (обследовании) присоединяемых энергопринимающих устройств сетевой организацией (в случае осуществления технологического присоединения энергопринимающих устройств на уровне напряжения выше 0,4 кВ);

- после осуществления сетевой организацией фактического присоединения энергопринимающих устройств заявителя к электрическим сетям, фактического приема (подачи) напряжения и мощности подписать акт об осуществлении технологического присоединения либо представить мотивированный отказ от подписания в течение 20 рабочих дней со дня получения указанного акта от сетевой организации, а в случае осуществления технологического присоединения энергопринимающих устройств на уровне напряжения 0,4 кВ и ниже - рассмотреть и при наличии замечаний представить замечания к уведомлению об обеспечении сетевой организацией возможности присоединения к электрическим сетям не позднее 20 рабочих дней со дня получения уведомления от сетевой организации о составлении и размещении в личном кабинете заявителя уведомления об обеспечении сетевой организацией возможности присоединения к электрическим сетям;

- надлежащим образом исполнять указанные в разделе III настоящего договора обязательства по оплате расходов на технологическое присоединение;

- уведомить сетевую организацию о направлении заявок в иные сетевые организации при технологическом присоединении энергопринимающих устройств, в отношении которых применяется категория надежности электроснабжения, предусматривающая использование 2 и более источников электроснабжения.

9. Заявитель вправе при невыполнении им технических условий в согласованный срок и наличии на дату окончания срока их действия технической возможности технологического присоединения обратиться в сетевую организацию с просьбой о продлении срока действия технических условий.

III. Плата за технологическое присоединение и порядок расчетов

10. Размер платы за технологическое присоединение определяется в соответствии с приказом Региональной энергетической комиссии Омской области от 15.12.2023 № 386/82 и составляет 86250,00 руб. (Восемьдесят шесть тысяч двести пятьдесят рублей 00 копеек), в том числе НДС 20% в сумме 14375,00 руб. (Четырнадцать тысяч триста семьдесят пять рублей 00 копеек).

11. Внесение платы за технологическое присоединение осуществляется заявителем в порядке, предусмотренном Правилами технологического присоединения энергопринимающих устройств потребителей электрической энергии, объектов по производству электрической энергии, а также объектов электросетевого хозяйства, принадлежащих сетевым организациям и иным лицам, к электрическим сетям, утвержденными постановлением Правительства Российской Федерации от 27 декабря 2004 г. № 861 "Об утверждении Правил недискриминационного доступа к услугам по передаче электрической энергии и оказания этих услуг, Правил недискриминационного доступа к услугам по оперативно-диспетчерскому управлению в электроэнергетике и оказания этих услуг, Правил недискриминационного доступа к услугам администратора торговой системы оптового рынка и оказания этих услуг и Правил технологического присоединения энергопринимающих устройств потребителей электрической энергии, объектов по производству электрической энергии, а также объектов электросетевого хозяйства, принадлежащих сетевым организациям и иным лицам, к электрическим сетям".

12. Датой исполнения обязательства заявителя по оплате расходов на технологическое присоединение считается дата внесения денежных средств в кассу или на расчетный счет сетевой организации.

IV. Разграничение балансовой принадлежности электрических сетей и эксплуатационной ответственности сторон

13. Заявитель несет балансовую и эксплуатационную ответственность до точки присоединения энергопринимающих устройств заявителя.

V. Условия изменения, расторжения договора и ответственность сторон

14. Настоящий договор может быть изменен по письменному соглашению сторон или в судебном порядке.

15. Договор может быть расторгнут по требованию одной из сторон по основаниям, предусмотренным

Гражданским кодексом Российской Федерации.

16. Заявитель вправе при нарушении сетевой организацией указанных в договоре сроков технологического присоединения в одностороннем порядке расторгнуть договор.

Нарушение заявителем установленного договором срока осуществления мероприятий по технологическому присоединению (если техническими условиями предусмотрен поэтапный ввод в работу энергопринимающих устройств, - мероприятий, предусмотренных очередным этапом) на 12 и более месяцев при условии, что сетевой организацией в полном объеме выполнены мероприятия по технологическому присоединению по договору, срок осуществления которых по договору наступает ранее указанного нарушенного заявителем срока осуществления мероприятий по технологическому присоединению, может служить основанием для расторжения договора по требованию сетевой организации по решению суда.

17. Сторона, нарушившая срок осуществления мероприятий по технологическому присоединению, предусмотренный договором, обязана уплатить другой стороне неустойку, равную 0,25 процента указанного общего размера платы за каждый день просрочки (за исключением случаев нарушения выполнения технических условий заявителями, технологическое присоединение энергопринимающих устройств которых осуществляется на уровне напряжения 0,4 кВ и ниже). При этом совокупный размер такой неустойки при нарушении срока осуществления мероприятий по технологическому присоединению заявителем не может превышать размер неустойки, определенный в предусмотренном настоящим абзацем порядке, за год просрочки.

Сторона, нарушившая срок осуществления мероприятий по технологическому присоединению, предусмотренный договором, обязана уплатить понесенные другой стороной договора расходы в размере, определенном в судебном акте, связанные с необходимостью принудительного взыскания неустойки, предусмотренной абзацем первым или вторым настоящего пункта, в случае необоснованного уклонения либо отказа от ее уплаты.

18. За неисполнение или ненадлежащее исполнение обязательств по договору стороны несут ответственность в соответствии с законодательством Российской Федерации.

19. Стороны освобождаются от ответственности за частичное или полное неисполнение обязательств по договору, если оно явилось следствием обстоятельств непреодолимой силы, возникших после подписания сторонами договора и оказывающих непосредственное воздействие на выполнение сторонами обязательств по договору.

VI. Порядок разрешения споров

20. Споры, которые могут возникнуть при исполнении, изменении и расторжении договора, стороны разрешают в соответствии с законодательством Российской Федерации.

VII. Заключительные положения

21. Договор считается заключенным со дня оплаты заявителем счета на оплату технологического присоединения по договору.

22. Договор составлен и подписан в двух экземплярах, по одному для каждой из сторон.

23. Руководствуясь пп.1 п.3 ст. 169 НК РФ стороны подтверждают взаимное согласие с тем, что Сетевая организация не выставляет счета – фактуры в адрес Заявителя, освобожденного от исполнения обязанностей налогоплательщика, связанных с исчислением и уплатой НДС на основании НК РФ.

ТЕХНИЧЕСКИЕ УСЛОВИЯ № 8000645153

для присоединения к электрическим сетям
Филиал ПАО "Россети Сибирь" - "Омскэнерго"

Брезгин Петр Николаевич

1. Наименование энергопринимающих устройств заявителя: *электроустановки объекта «Малозэтажная жилая застройка (Индивидуальный жилой дом/ Садовый/Дачный дом)».*
2. Наименование и место нахождения объектов, в целях электроснабжения которых осуществляется технологическое присоединение энергопринимающих устройств заявителя: *объект Малозэтажная жилая застройка (Индивидуальный жилой дом/ Садовый/Дачный дом), расположенный по адресу: Россия, Омская область, кадастровый номер земельного участка 55:36:020107:205, Омская область, г Омск, Октябрьский АО, НТС Радуга -3, уч 477.*
3. Максимальная мощность присоединяемых энергопринимающих устройств заявителя составляет: *15 кВт.*
- 3.а Ранее присоединенная мощность по объекту *отсутствует.*
4. Категория надежности: *Третья.*
5. Класс напряжения электрических сетей, к которым осуществляется технологическое присоединение: *0,23 кВ.*
6. Год ввода в эксплуатацию энергопринимающих устройств заявителя: *2025г.*
7. Точка (точки) присоединения (вводные распределительные устройства, линии электропередачи, базовые подстанции, генераторы) и максимальная мощность энергопринимающих устройств по каждой точке присоединения:
1 точка присоединения: максимальная мощность 15 кВт.

<i>Линия (0,4)</i>	<i>Проектируемая</i>
<i>Линия (0,4)</i>	<i>ВЛ-0,4 кВ ф.13 от ТП-32</i>
<i>ТП</i>	<i>ТП-32</i>
<i>Линия (3/6/10)</i>	<i>КЛ-6 кВ ф.3036 ТП-31 - ТП-32</i>
<i>ПС</i>	<i>ПС "Загородная"</i>
8. Основной источник питания: *ПС "Загородная".*
9. Резервный источник питания: *отсутствует.*
10. **Сетевая организация осуществляет:**
 - 10.1. Организационные мероприятия:
 - 10.1.1. Подготовка технических условий на технологическое присоединение.
 - 10.1.2. Обеспечение возможности действиями заявителя осуществить фактическое присоединение объектов заявителя к электрическим сетям и фактический прием (подачу) напряжения и мощности для потребления энергопринимающими устройствами заявителя электрической энергии (мощности) в соответствии с законодательством Российской Федерации и на основании договоров, обеспечивающих продажу электрической энергии (мощности) на розничном рынке.
 - 10.2. Требования по проектированию, строительству новых и реконструкции существующих электрических сетей филиала ПАО "Россети Сибирь" - "Омскэнерго" для электроснабжения объектов заявителя: *выполнить проектную документацию в соответствии с Положением о составе разделов проектной документации и требованиях к их содержанию, утвержденным постановлением Правительством РФ от 16.02.2008 № 87 и согласовать со всеми заинтересованными организациями в соответствии с действующим законодательством.*
 - 10.2.1. *Строительство ЛЭП-0.4 кВ от точки, указанной в пункте №7 настоящих ТУ, до границы, установленной правоустанавливающими документами заявителя. Способ прокладки, марку и сечение провода определить проектом;*
 - 10.2.2. *Определить проектом необходимость установки укоса на отпаечной опоре ЛЭП-0.4 кВ.*
 - 10.2.3. *Выполнить монтаж комплекса коммерческого учета электрической энергии в соответствии с требованиями «Основных положений функционирования розничных рынков электрической энергии» (утвержденных Постановлением Правительства РФ от 04.05.2012 № 442)*
11. **Заявитель осуществляет:**

Единый CALL-центр ПАО «Россети» 8-800-220-0-220 (звонок бесплатный)

11.а. Ввод от комплекса коммерческого учета электрической энергии до энергопринимающих устройств объекта выполнить кабелем или самонесущим изолированным проводом типа СИП;

11.б. Фактическое присоединение объектов заявителя к электрическим сетям и фактический прием напряжения и мощности для потребления энергопринимающими устройствами заявителя электрической энергии (мощности).

11.1. Требования по проектированию схемы электроснабжения от точки присоединения к сети ПАО "Россети Сибирь": разработать проектную документацию в границах земельного участка Заявителя согласно обязательствам, предусмотренным техническими условиями, за исключением случаев, когда в соответствии с законодательством Российской Федерации о градостроительной деятельности разработка проектной документации не является обязательной;

11.2. Требования по проектированию и установке устройств защиты и автоматики: не требуется.

11.3. Мероприятия по обеспечению резервным источником питания энергопринимающих устройств, требующих повышенной надежности электроснабжения в соответствии с требованиями НТД: не требуется.

11.4. Требования по согласованию проектной документации с Сетевой организацией и федеральным органом исполнительной власти по технологическому надзору: при разработке проектной документации согласно п. 11.1 настоящих ТУ согласовать ее со всеми заинтересованными сторонами в соответствии с действующим законодательством.

11.5. Требования по предоставлению заключений экспертных организаций по проектной документации, освидетельствования технического состояния энергоустановок и получению разрешения уполномоченного федерального органа исполнительной власти по технологическому надзору на допуск в эксплуатацию: после выполнения технических условий энергопринимающее устройство предъявить представителю Сетевой организации для составления акта о выполнении ТУ, акта об осуществлении технологического присоединения, акта допуска прибора учета к эксплуатации и согласования расчетной схемы учета электроэнергии¹.

Дополнительные сведения:

- Запрещается строительство и производство любых работ в охранных зонах электрических сетей, принадлежащих филиал ПАО "Россети Сибирь" - "Омскэнерго" без предварительного согласования;
- Запрещается самовольное изменение схемы электроснабжения и увеличение нагрузки сверх разрешенной.
- Указанный в настоящих технических условиях номер опоры ПАО «Россети Сибирь» на момент заключения договора о технологическом присоединении является условной и окончательно фиксируется в документах о технологическом присоединении (акт о технологическом присоединении), что не требует внесения изменений в данные технические условия для последующего осуществления технологического присоединения энергопринимающих устройств заявителя к электрическим сетям.

12. Срок действия настоящих технических условий составляет 2 года со дня заключения договора об осуществлении технологического присоединения к электрическим сетям.

13. Срок выполнения мероприятий по технологическому присоединению составляет 6 месяцев со дня заключения договора об осуществлении технологического присоединения к электрическим сетям

¹ Фраза: «после выполнения технических условий энергопринимающее устройство предъявить представителю Сетевой организации для составления акта о выполнении ТУ, акта об осуществлении технологического присоединения и согласования расчетной схемы учета электроэнергии» применяется только для заявителей, присоединяемых на напряжении выше 0,4 кВ

ОМСКИЙ МУНИЦИПАЛЬНЫЙ ВЕСТНИК

УЧРЕДИТЕЛИ: Главы городских (сельских) поселений Омского муниципального района Омской области № 10 (682) 11.04.2025 г. Подписано в печать по графику и фактически 9.00. Тираж 15 экз.

Главный редактор: Т.В. ХОРОШУН. Газета отпечатана в редакции газеты «Омский пригород (Призыв)».

Адрес редакции: 644024, г. Омск, ул. Щербанева, 25, оф. 404/2. Тел.: 200-336. E-mail: ompr@list.ru